

Planungs- und Stadtentwicklungsausschuss

der Stadt Kamen

1. Sitzung | 29.01.2026



Kamen gemeinsam gestalten.



STADT KAMEN

Tagesordnungspunkte | Öffentlicher Teil

- TOP 1** Bestellung eines Schriftführers und eines stellvertretenden Schriftführers
- TOP 2** Verpflichtung von Ausschussmitgliedern
- TOP 3** Aufnahme der Einwohnerfragestunde in die Tagesordnung des Planungs- und Stadtentwicklungsausschusses
- TOP 4** Wahl eines ehrenamtlichen Beauftragten für Denkmalpflege und seiner Stellvertreterin
- TOP 5** Teilnahme von Sachverständigen an den Sitzungen des Planungs- und Stadtentwicklungsausschusses
- TOP 6** Antrag GWA auf Genehmigung einer Erweiterung der Kapazität bzw. des Volumens der in Kamen-Heeren-Werve vorhandenen Inertstoffdeponie für die weitere Ablagerung von Abfällen der Deponieklasse 0
- TOP 7** Anwendung des Gesetzes zur Beschleunigung des Wohnungsbaus und zur Wohnraumsicherung (sog. „Wohnungsbau-Turbo“)
- TOP 8** Stellungnahme der Stadt Kamen zur 1. Änderung des Regionalplans Ruhr zum Ausbau der Windenergie im Rahmen der öffentlichen Auslegung gem. § 9 Raumordnungsgesetz (ROG) i.V.m. § 13 Landesplanungsgesetz Nordrhein-Westfalen (LPIG NRW) – 2. Beteiligungsverfahren
- TOP 9** Sachstand Kommunale Wärmeplanung
- TOP 10** Bauvorhaben im Stadtgebiet
- TOP 11** Mitteilungen der Verwaltung und Anfragen

TOP 1 Bestellung eines Schriftführers und eines stellvertretenden Schriftführers

TOP 1 Bestellung eines Schriftführers und einer stellvertretenden Schriftführerin

Beschlussvorschlag:

Der Planungs- und Stadtentwicklungsausschuss bestellt auf Vorschlag der Bürgermeisterin, für die Dauer der Wahlperiode, Herrn Matthias Breuer zum Schriftführer und Frau Corinna Breker zur stellvertretenden Schriftführerin.

TOP 2 Verpflichtung von Ausschussmitgliedern

TOP 2 Verpflichtung von Ausschussmitgliedern

Beschlussvorschlag:

Ich verpflichte Sie, dass Sie Ihre Aufgaben nach bestem Wissen und Können wahrnehmen, das Grundgesetz, die Verfassung des Landes und die Gesetze beachten und Ihre Pflichten zum Wohle der Gemeinde erfüllen werden.

Freiwilliger Zusatz: So wahr Ihnen Gott helfe.

TOP 3 Aufnahme der Einwohnerfragestunde in die Tagesordnung des Planungs- und Stadtentwicklungsausschusses

TOP 3 Aufnahme der Einwohnerfragestunde in die Tagesordnung des Planungs- und Stadtentwicklungsausschusses

Beschlussvorschlag:

Der Planungs- und Stadtentwicklungsausschuss der Stadt Kamen beschließt, dass für die gesamte Wahlperiode des Rates, eine Einwohnerfragestunde in die Tagesordnung des Planungs- und Stadtentwicklungsausschusses aufgenommen wird.

TOP 4 Wahl eines ehrenamtlichen Beauftragten für Denkmalpflege und seiner Stellvertreterin

TOP 4 Wahl eines ehrenamtlichen Beauftragten für Denkmalpflege und seiner Stellvertreterin

Beschlussvorschlag:

Der Planungs- und Stadtentwicklungsausschuss der Stadt Kamen bestimmt gem. § 30 (3) Denkmalschutzgesetz des Landes Nordrhein-Westfalen (DschG NRW) Herrn André Siegel zum ehrenamtlichen Beauftragten für die Denkmalpflege in der Stadt Kamen.

Frau Ina Stoltefuß wird zur Stellvertreterin bestimmt.

TOP 5 Teilnahme von Sachverständigen an den Sitzungen des Planungs- und Stadtentwicklungsausschusses

TOP 5

Teilnahme von Sachverständigen an den Sitzungen des Planungs- und Stadtentwicklungsausschuss

Beschlussvorschlag

Zu den Sitzungen des Planungs- und Stadtentwicklungsausschusses sind regelmäßig als Sachverständige einzuladen:

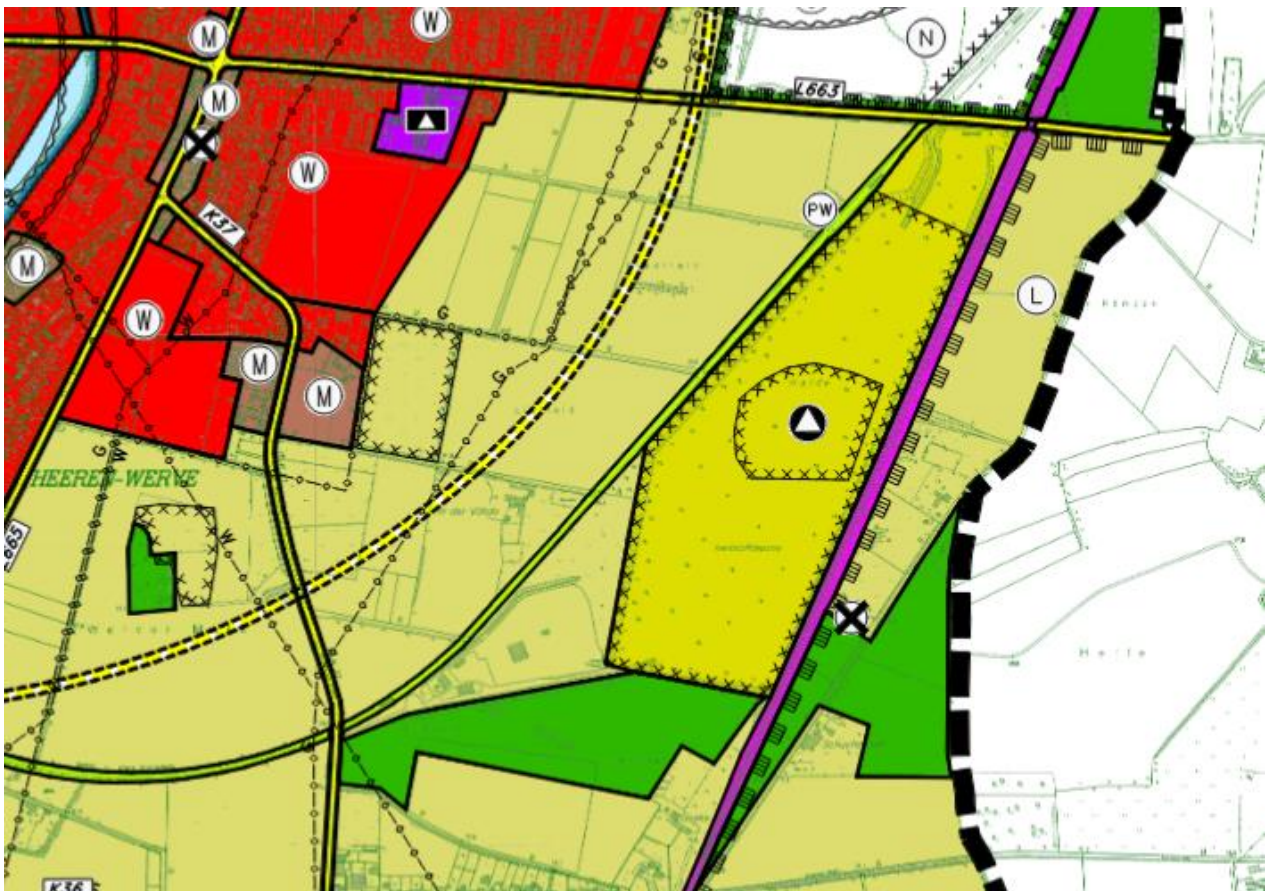
Je ein Vertreter der nach § 3 Umwelt-Rechtsbehelfsgesetz (UmwRG) anerkannten Naturschutzverbände

- Bund für Umwelt und Naturschutz (BUND)
- Naturschutzbund Deutschland (NABU) und
- Landesgemeinschaft Naturschutz und Umwelt Nordrhein-Westfalen (LNU).

TOP 6 Antrag GWA auf Genehmigung einer Erweiterung der Kapazität bzw. des Volumens der in Kamen-Heeren-Werve vorhandenen Inertstoffdeponie für die weitere Ablagerung von Abfällen der Deponieklasse 0



Darstellung der vorhandenen und geplanten Schüttphasen



Ausschnitt aus dem Flächennutzungsplan

TOP 7 Anwendung des Gesetzes zur Beschleunigung des Wohnungsbaus und zur Wohnraumsicherung (sog. „Wohnungsbau-Turbo“)

TOP 8 Stellungnahme der Stadt Kamen zur 1. Änderung des Regionalplans Ruhr zum Ausbau der Windenergie im Rahmen der öffentlichen Auslegung gem. § 9 Raumordnungsgesetz (ROG) i.V.m. § 13 Landesplanungsgesetz Nordrhein-Westfalen (LPIG NRW) – 2. Beteiligungsverfahren

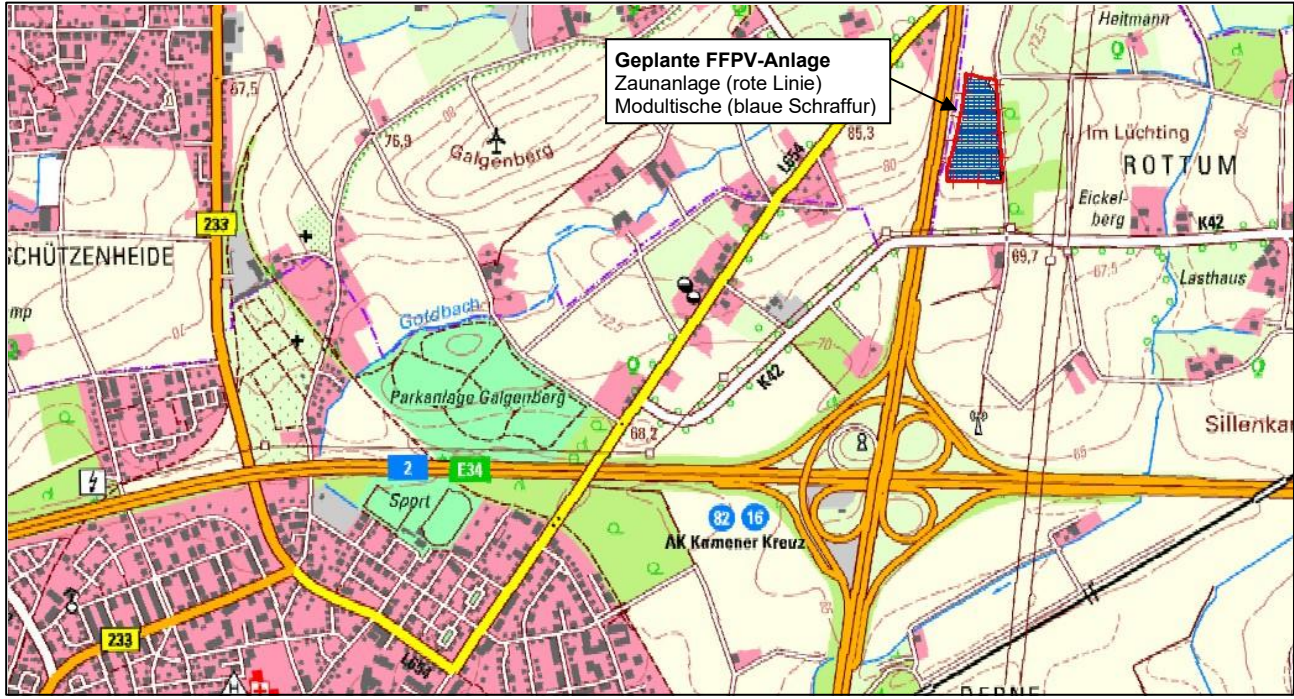
TOP 9

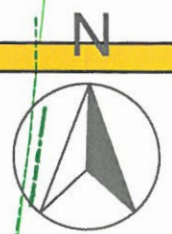
Sachstand Kommunale Wärmeplanung

TOP 10 Bauvorhaben im Stadtgebiet

TOP 10 Bauvorhaben im Stadtgebiet
Errichtung einer PV-Freiflächenanlage, Zum Lüchting

Geplante FFPV-Anlage
Zaunanlage (rote Linie)
Modultische (blaue Schraffur)





Grunderwerb für
Autobahnerweiterung

vorübergehende
Inanspruchnahme

Fahrbahnrand der
Autobahnerweiterung

Autobahn A1

Kupferbrink

< Zufahrt

Zum Lichling

Mersch

Mersch

200m-Privileg § 35 Absatz 1 BauG

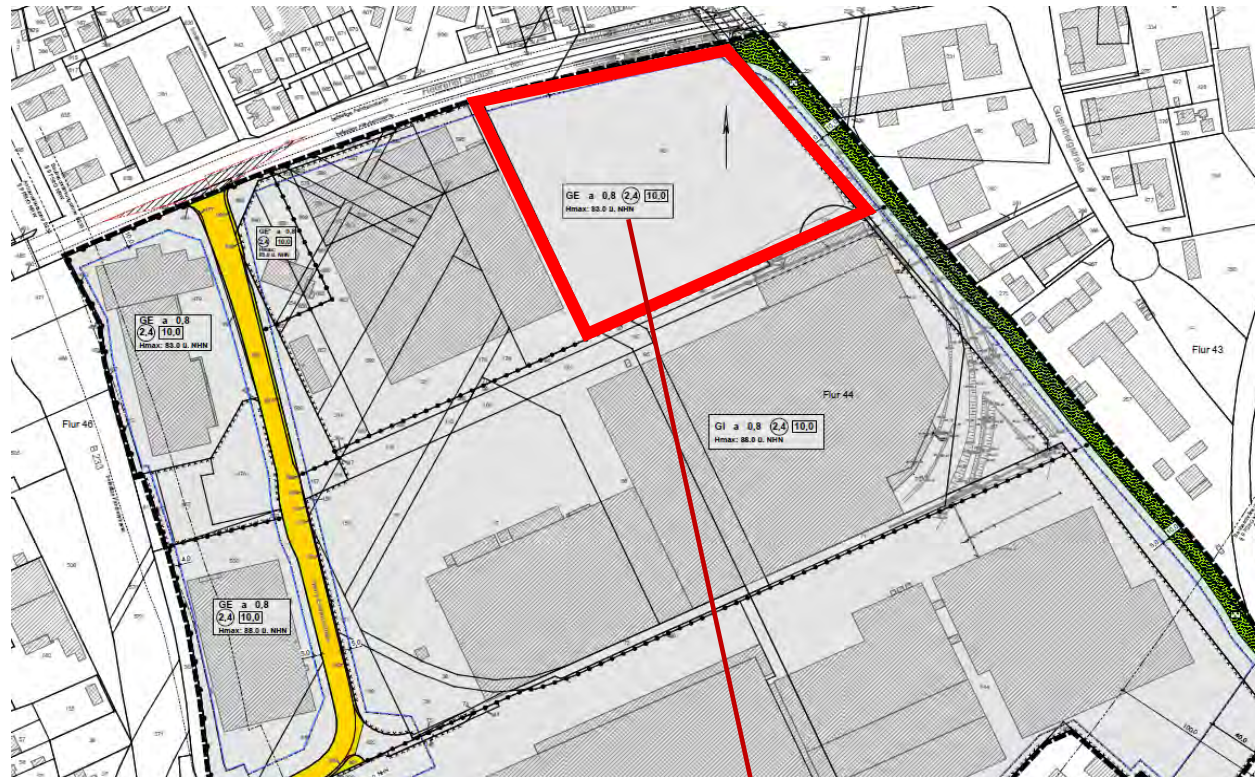
110kV-Hochspannungstrasse RWE

TOP 10 Bauvorhaben im Stadtgebiet Baugenehmigung Henry-Everling-Straße

Anschrift: Henry-Everling-Str. , Kamen

Grundstücksgröße: ca. 28.000 m²





Das Entwicklungsgrundstück liegt innerhalb des rechtskräftigen Bebauungsplans Nr.04.1 Ka „Gewerbegebiet Ost / Henry-Everling-Straße“

- ausgewiesen als GE-Gebiet
- GRZ 0,8
- Hmax : 83,0 m ü NHN

GE a 0,8 (2,4) 10,0
Hmax: 83.0 ü. NHN

ESG BEI PROJEKTENTWICKLUNGEN

ESG-KONFORME LOGISTIKHALLE AUS ÖKOLOGISCHER SICHT



GARBE.
Industrial Real Estate

Erreichung des
BEG 40 Standard

Tageslicht- und bewegungsbasiertes Beleuchtungskonzept (LED)

Nutzung von grauer Energie

- Nutzung von recycelten Baumaterialien
- Bevorzugung von natürlichen Materialien

Flora & Fauna

- Ersatzhabitate für alle vorkommenden Tierarten auf dem bestehenden Gelände
- Pflanzung von Hecken zu naturbelassenen Bereichen
- Anbau von ökologisch besonders wertvolle Bäume und Pflanzengemeinschaften
- Bereiche für Bodenbrüter
- Biodiversitätskonzept



PV-Anlage

- Energiekostensenkung für Mieter
- Erzeugung regenerativer Energie
- Verbesserung CO2 Bilanz

Alternative Energie und Gebäudeausstattung

- Verzicht auf fossile Brennstoffe
- Nutzung von Wärmepumpen
- Optimierung der Dämmung

Primärenergie Management

- Sorgfältige Materialauswahl mit dem Fokus auf nachwachsende Rohstoffe
- Bewertung von Lebenszyklus- gegenüber Energiekosten

Reduzierter Frischwasserverbrauch

- Ziel: 25% des Wasserverbrauchs aus Regen- und Brauchwasseraufbereitung
- Wasserspartasten und automatische Wasserhähne

Verminderte Flächenversiegelung

- Rasengitterseiten, Versickerungsfähiges Pflaster, sofern technisch möglich.

Ladestationen für E-Mobilität

- Überdachte E-Fahrradstellplätze
- Ladesäulen für E-Autos

Lebensräume für Insekten

- Steinmauern
- Insektenhotels
- Anbringung von Vogelnistkästen
- Wildblumenareal

Teichanlage, Sickermulde

- Weiterer Lebensraum für verschiedene Tierarten
- Schaffung eines Biotops
- Das Regenwasser wird wieder dem Grundwasser zugeführt

TOP 10 Bauvorhaben im Stadtgebiet

Bauantrag Polizeikaserne, UKBS



Datengrundlage: ALKIS - Katasteramt Kreis Unna

Die Karten des Kreises Unna sind nur zur innerdienstlichen Verwendung in öffentlichen Verwaltungen bzw. zum privaten Gebrauch bestimmt. Inhalte und Nutzungsbedingungen der Karten Dritter obliegen dem entsprechenden Urheber. Irrtümer und alle Rechte vorbehalten.

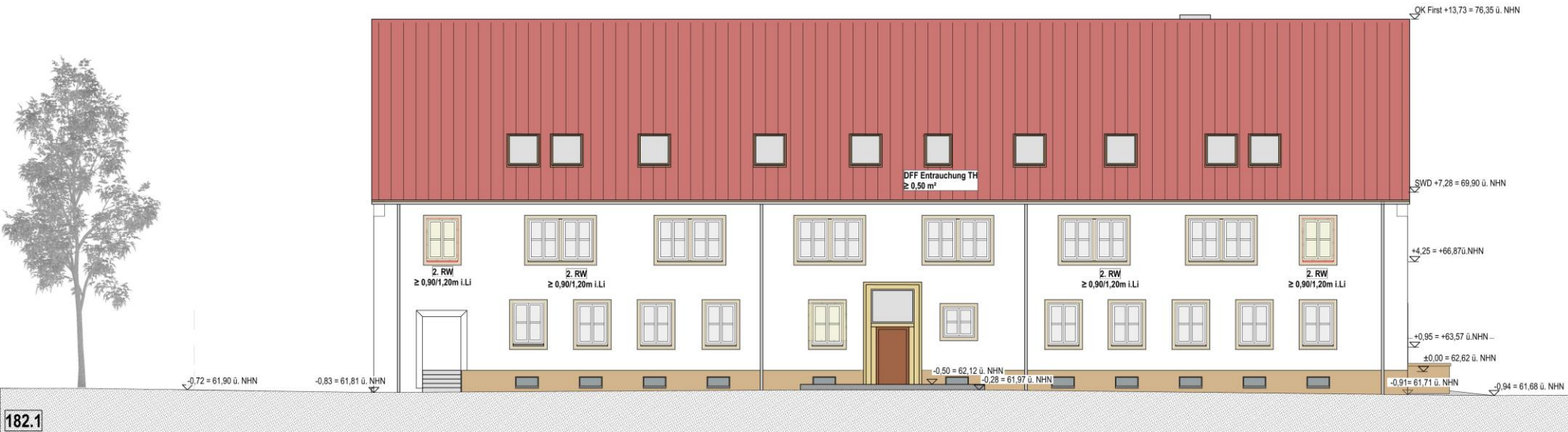


Datum der Erstellung: 23.01.2026

Maßstab:

1:1,000

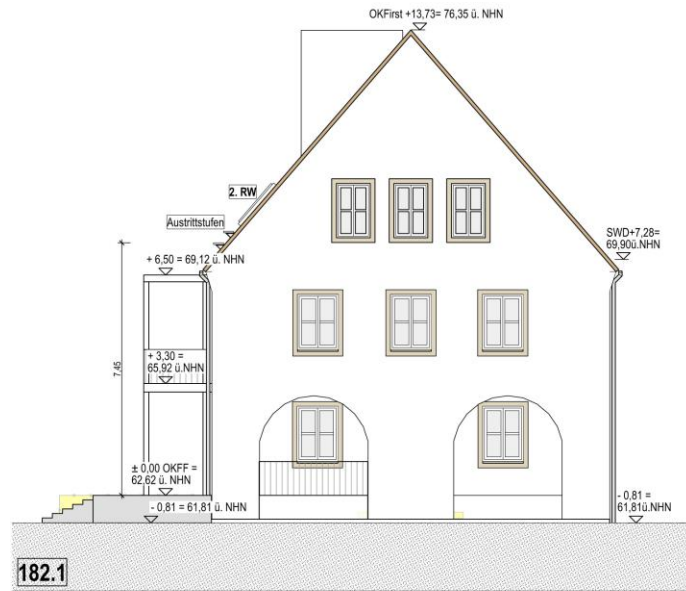
Denkmalgeschützte Bestandshäuser 182.1 + 182.3
Grundrissstruktur Ansicht von Osten



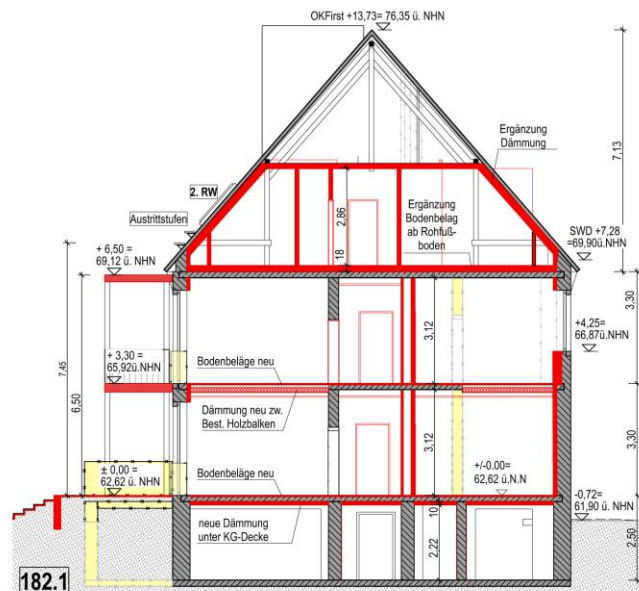
Denkmalgeschützte Bestandshäuser 182.1 + 182.3
Grundrissstruktur Ansicht von Westen



Denkmalgeschützte Bestandshäuser 182.1 + 182.3
Grundrissstruktur Ansicht von Süden + Querschnitt



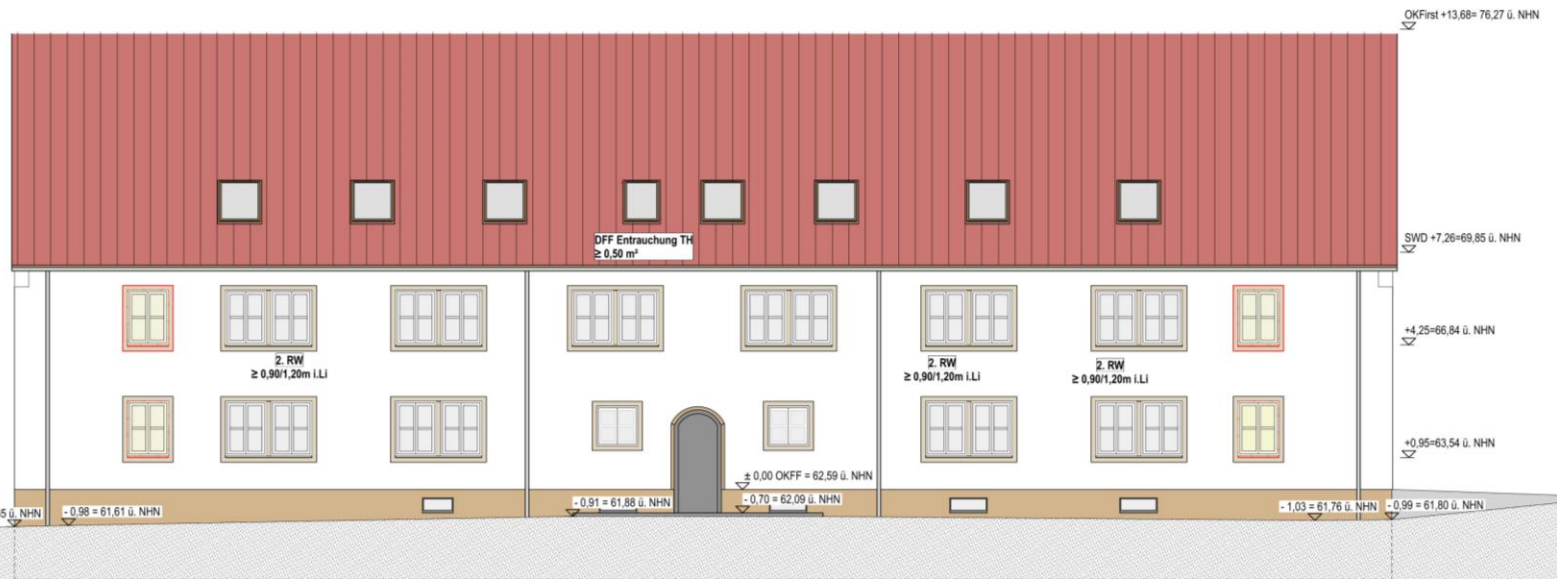
Ansicht Süd



Schnitt A-A

Denkmalgeschützte Bestandshäuser 182.1 + 182.3
Grundrissstruktur **Ansicht von Westen**

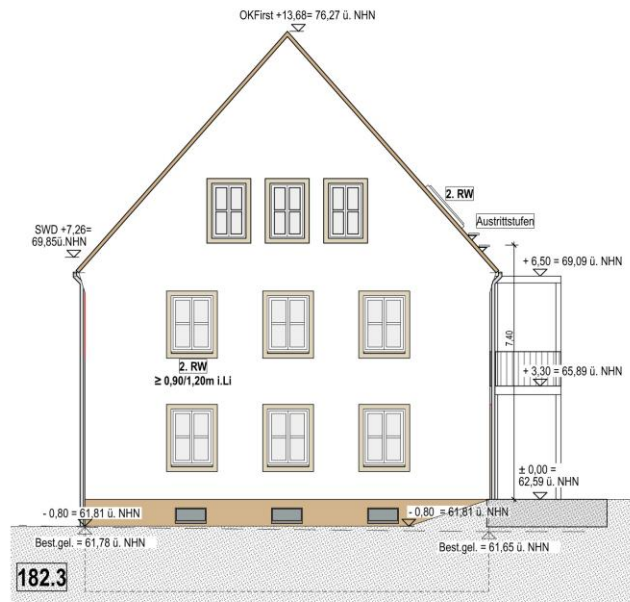
ANSICHT WESTEN



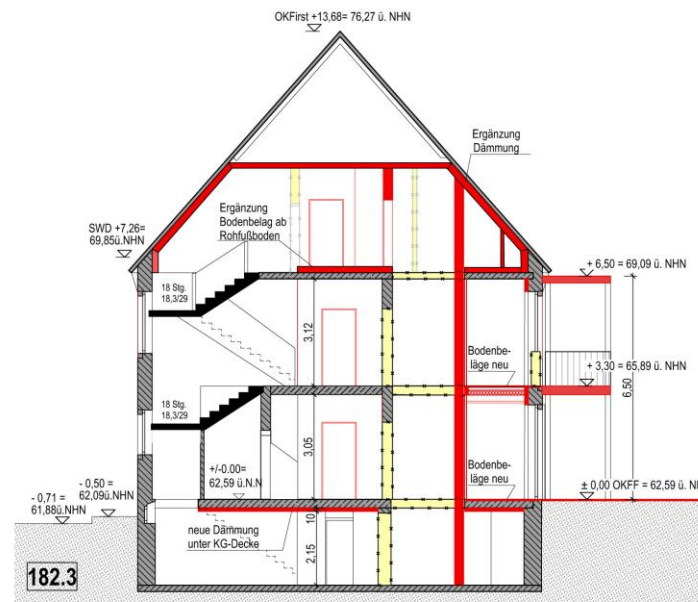
182.3

Denkmalgeschützte Bestandshäuser 182.1 + 182.3
Grundrissstruktur Ansicht von Süden + Querschnitt

Neues Wohnquartier Polizeikaserne Kamen

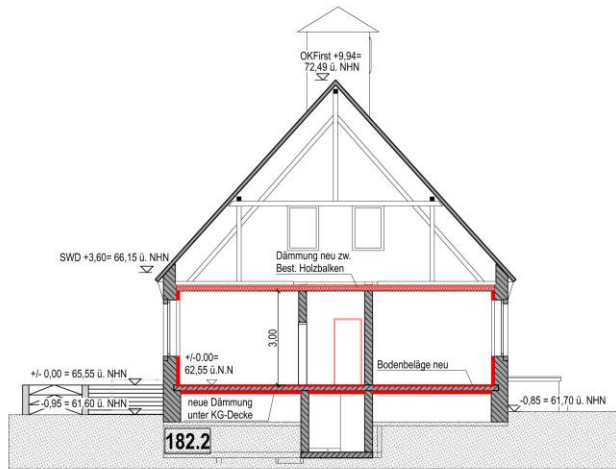


Ansicht Süd

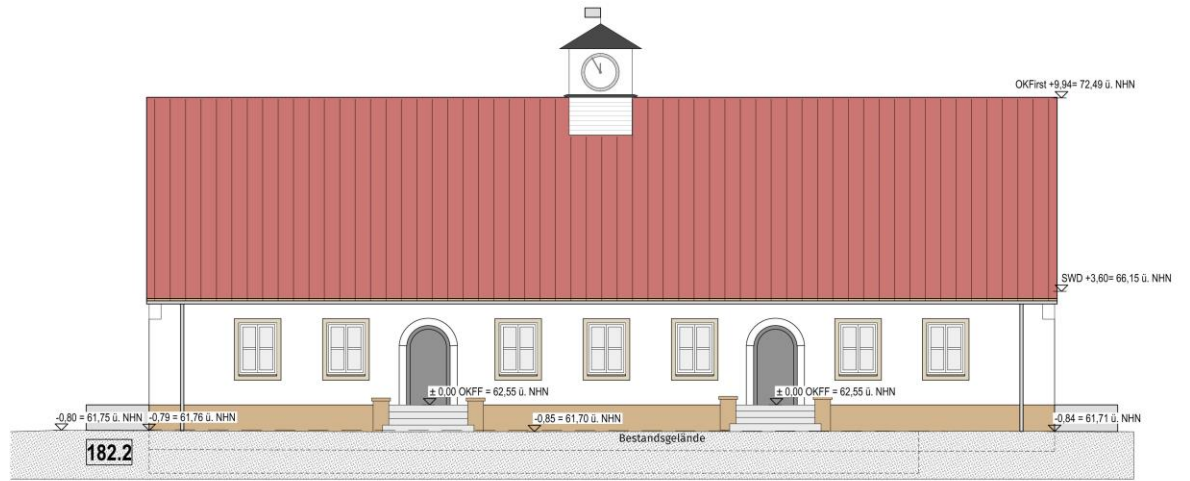


Schnitt A-A

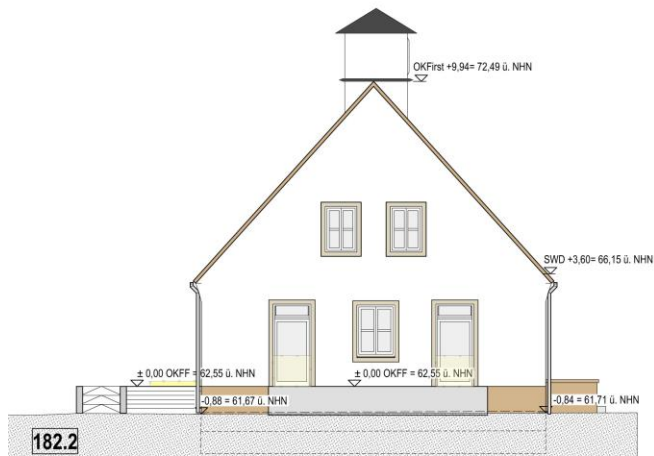
Denkmalgeschützte Bestandshäuser 182.2
Grundrissstruktur NEU – Ansichten + Querschnitt



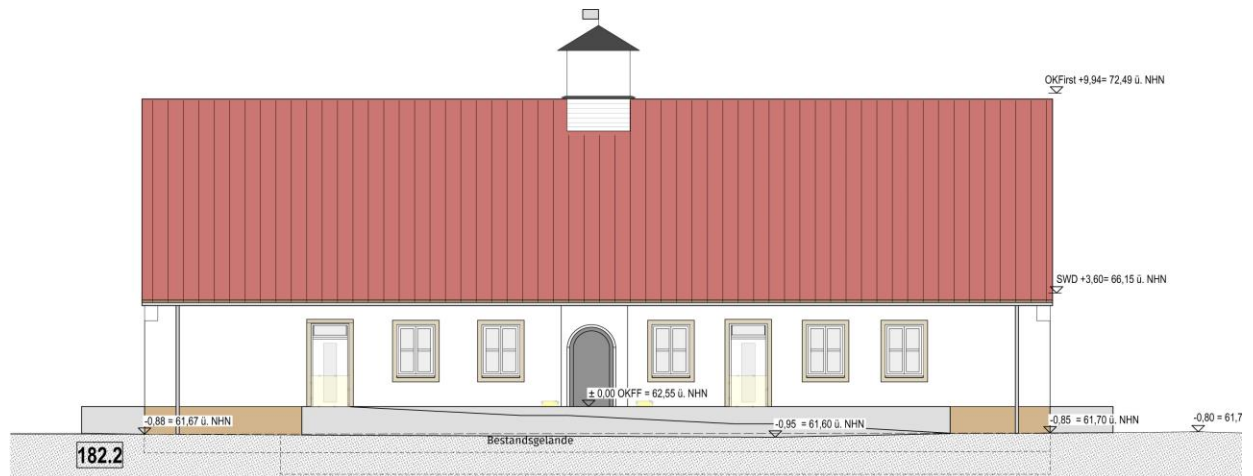
Schnitt B-B



Ansicht Süd

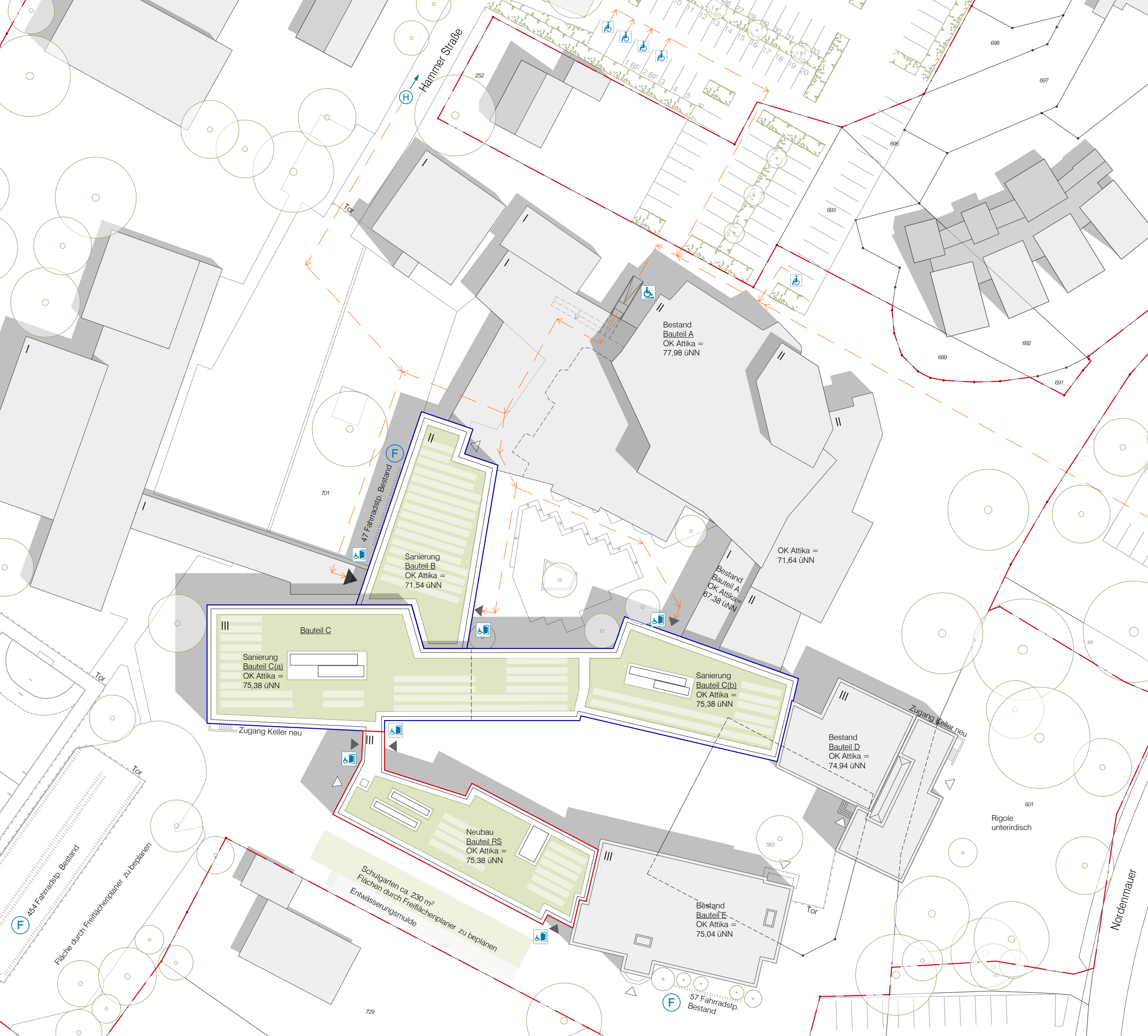


Ansicht Westen



TOP 10 Bauvorhaben im Stadtgebiet

Bauantrag Gymnasium



Hammer Straße

Nordenmauer

Tor

Tor

Tor

Tor

57 Fahrradstp. Bestand

47 Fahrradstp. Bestand

434 Fahrradstp. Bestand
Fläche durch Freiflächenplaner zu beplanen

Bauteil C

Sanierung Bauteil C(a)
OK Attika = 75,38 üNN

Sanierung Bauteil B
OK Attika = 71,54 üNN

Neubau Bauteil RS
OK Attika = 75,38 üNN

Sanierung Bauteil C(b)
OK Attika = 75,38 üNN

Bestand Bauteil A
OK Attika = 77,98 üNN

Bestand Bauteil A
OK Attika = 67,38 üNN

OK Attika = 71,64 üNN

Bestand Bauteil D
OK Attika = 74,94 üNN

Bestand Bauteil E
OK Attika = 75,04 üNN

701

729

689

692

691

698

697

696

693

44

601

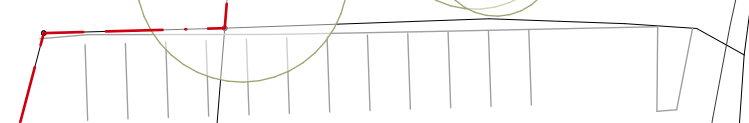
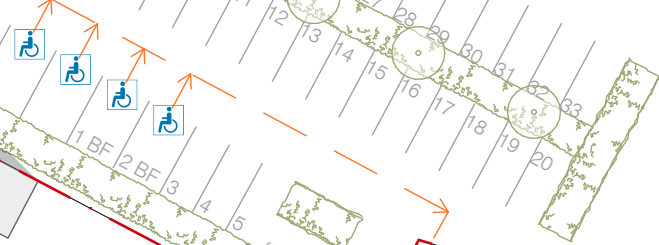
563

Rigole unterirdisch

Zugang Keller neu

Zugang Keller neu

Schulgarten ca. 230 m²
Flächen durch Freiflächenplaner zu beplanen
Entwässerungsmulde



TOP 10 Bauvorhaben im Stadtgebiet Lidl, Lünener Straße



Grillostraße

Baugrundstücksgröße:
7904 qm

Alle Abstandsflächen
T1 - T12 = 3,00m

Lebensmittel-Discounter
121°

Lünener Straße L 654

B-Plan!

nicht zugänglich

nicht zugänglich

nicht zugänglich

nicht zugänglich

Platane
Kr=18,0

Platane
Kr=22,0

Platane
Kr=22,0

12

IG 45°

53

203

IG 40°

247

IF

IF

335

317

321

IG 45°

96

IG 45°

322

140°

IG 45°

12

IG 45°

53

IG 45°

12

IG 45°

53

IG 45°

12

IG 45°

53

IG 45°

53

IF

333

337

321

IG 45°

96a

IG 45°

322

140°

IG 45°

12

IG 45°

53

IG 45°

12

IG 45°

53

IG 45°

12

IG 45°

53

IG 45°

53

IF

335

317

321

IG 45°

96a

IG 45°

322

140°

IG 45°

12

IG 45°

53

IG 45°

12

IG 45°

53

IG 45°

12

IG 45°

53

IG 45°

53

IF

335

317

321

IG 45°

96a

IG 45°

322

140°

IG 45°

12

IG 45°

53

IG 45°

12

IG 45°

53

IG 45°

12

IG 45°

53

IG 45°

53

IF

335

317

321

IG 45°

96a

IG 45°

322

140°

IG 45°

12

IG 45°

53

IG 45°

12

IG 45°

53

IG 45°

12

IG 45°

53

IG 45°

53

IF

335

317

321

IG 45°

96a

IG 45°

322

140°

IG 45°

12

IG 45°

53

IG 45°

12

IG 45°

53

IG 45°

12

IG 45°

53

IG 45°

53

IF

335

317

321

IG 45°

96a

IG 45°

322

140°

IG 45°

12

IG 45°

53

IG 45°

12

IG 45°

53

IG 45°

12

IG 45°

53

IG 45°

53

IF

335

317

321

IG 45°

96a

IG 45°

322

140°

IG 45°

12

IG 45°

53

IG 45°

12

IG 45°

53

IG 45°

12

IG 45°

53

IG 45°

53

IF

335

317

321

IG 45°

96a

IG 45°

322

140°

IG 45°

12

IG 45°

53

IG 45°

12

IG 45°

53

IG 45°

12

IG 45°

53

IG 45°

53

IF

335

317

321

IG 45°

96a

IG 45°

322

140°

IG 45°

12

IG 45°

53

IG 45°

12

IG 45°

53

IG 45°

12

IG 45°

53

IG 45°

53

IF

335

317

321

IG 45°

96a

IG 45°

322

140°

IG 45°

12

IG 45°

53

IG 45°

12

IG 45°

53

IG 45°

12

IG 45°

53

IG 45°

53

IF

335

317

321

IG 45°

96a

IG 45°

322

140°

IG 45°

12

IG 45°

53

IG 45°

12

IG 45°

53

IG 45°

12

IG 45°

53

IG 45°

53

IF

335

317

321

IG 45°

96a

IG 45°

322

140°

IG 45°

12

IG 45°

53

IG 45°

12

IG 45°

53

IG 45°

12

IG 45°

53

IG 45°

53

IF

335

317

321

IG 45°

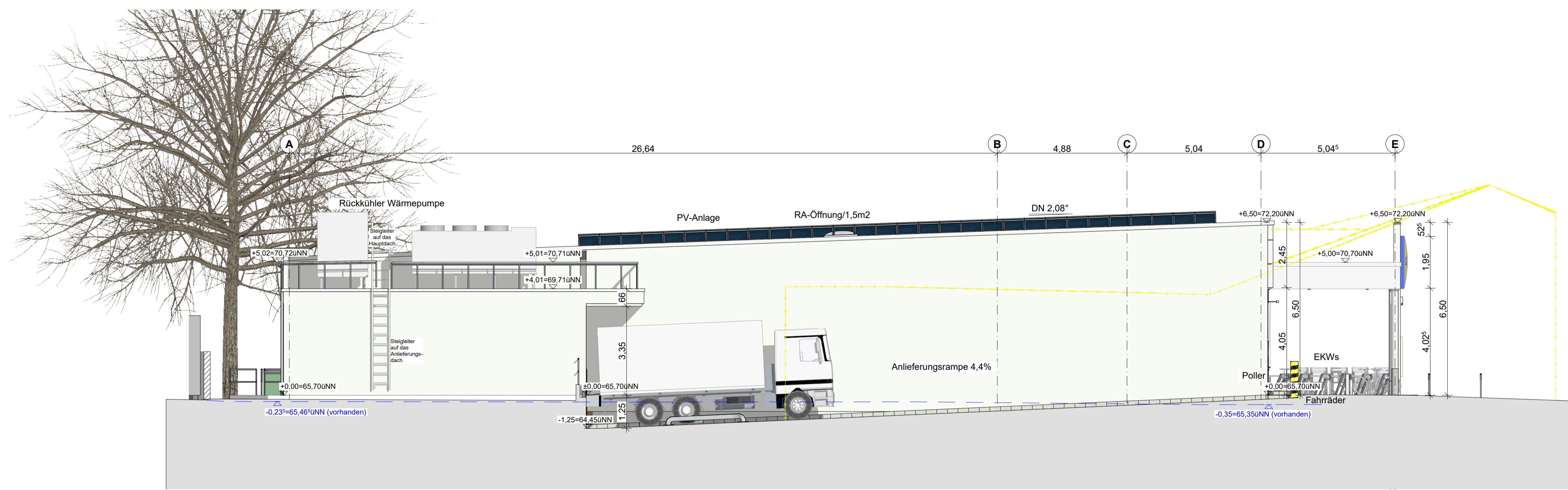
96a

IG 45°

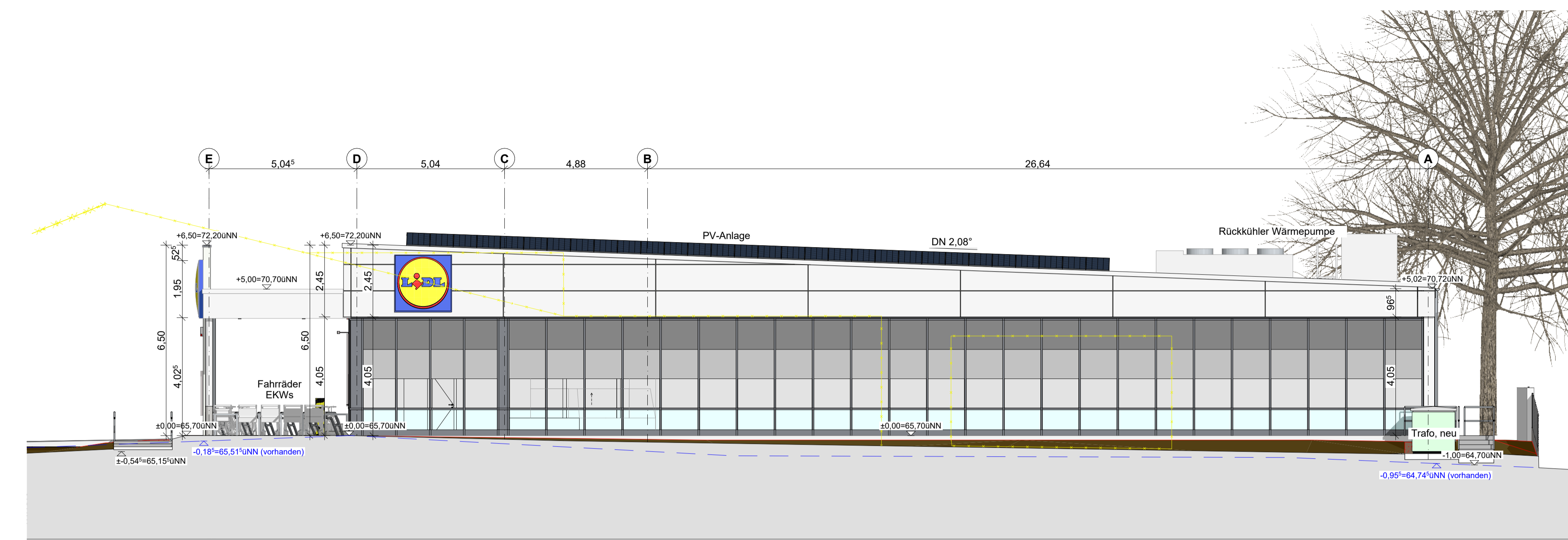
322

140°

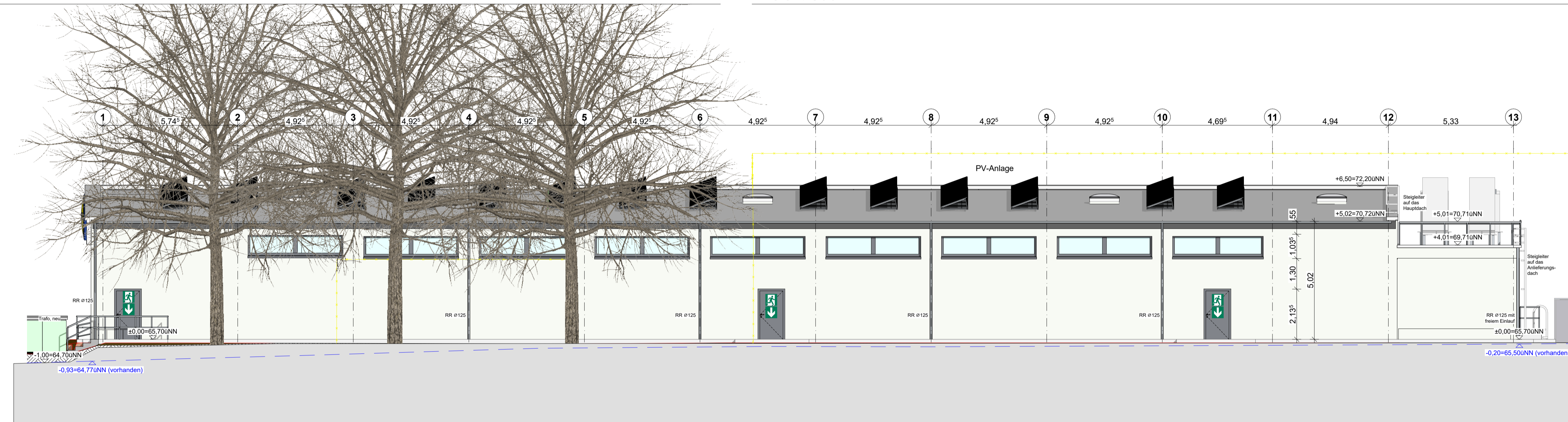
IG 45°



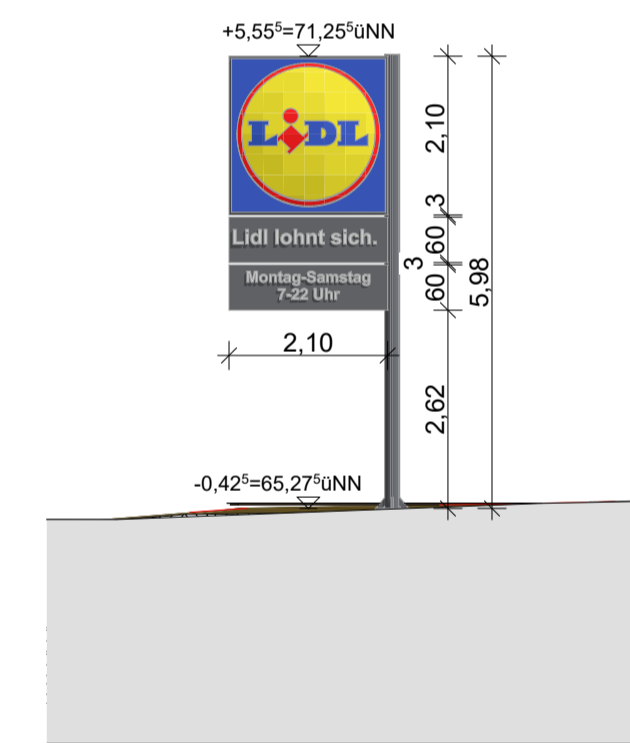
Ansicht Nord



Ansicht Süd



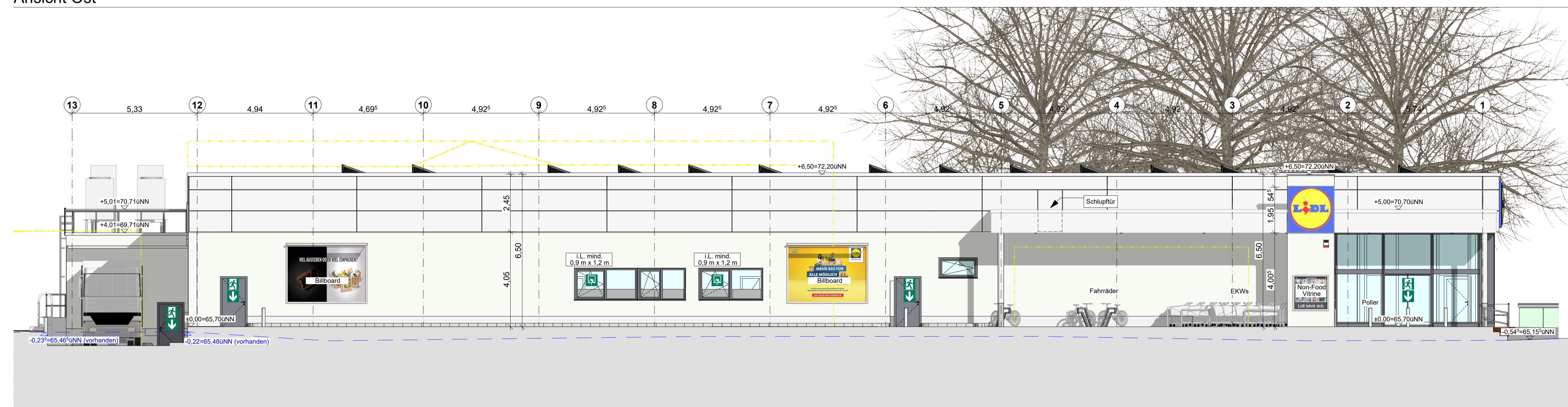
Ansicht Ost



Werbe-Fahne an Einfahrt



Abbruch



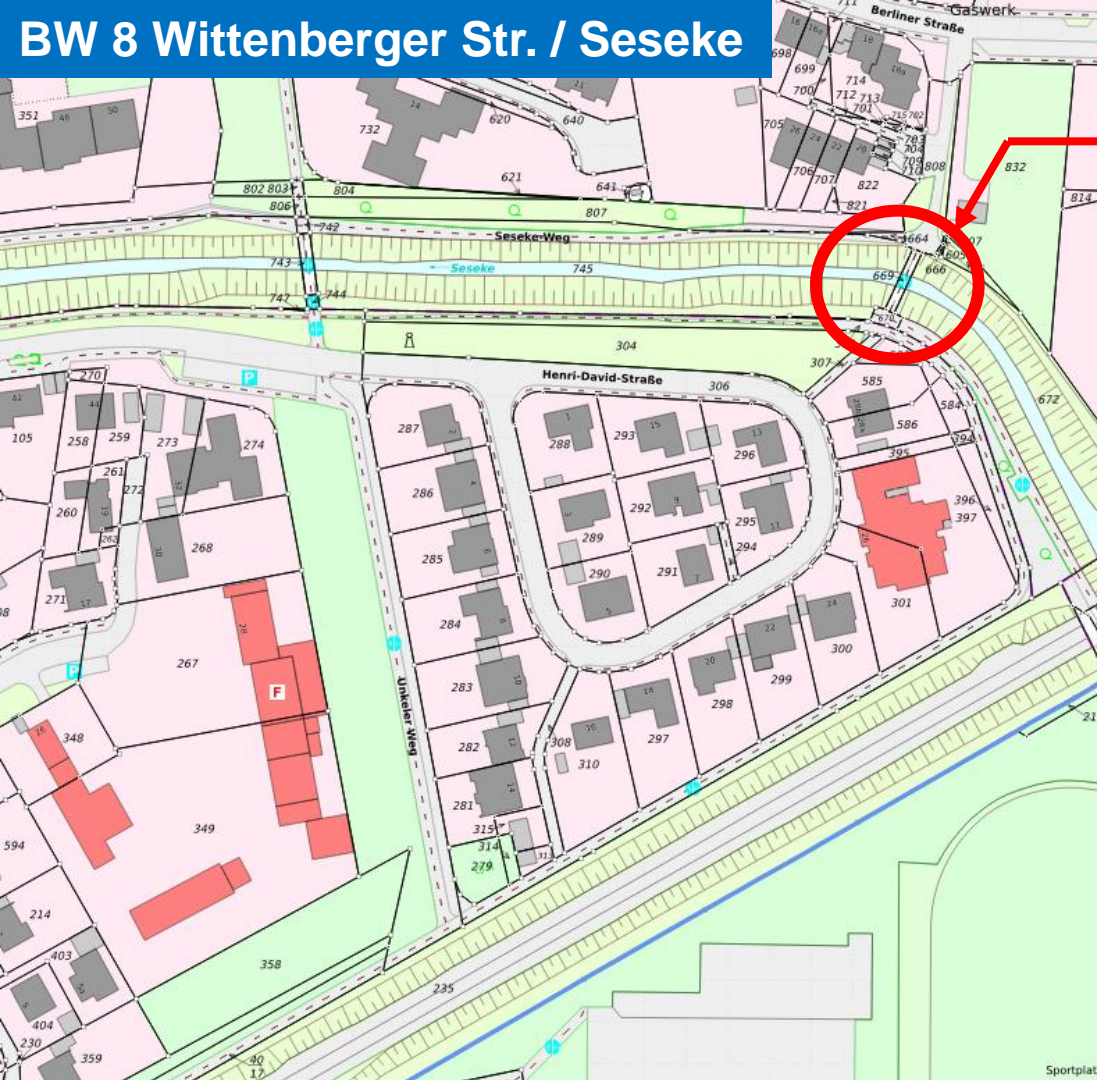
Ansicht West



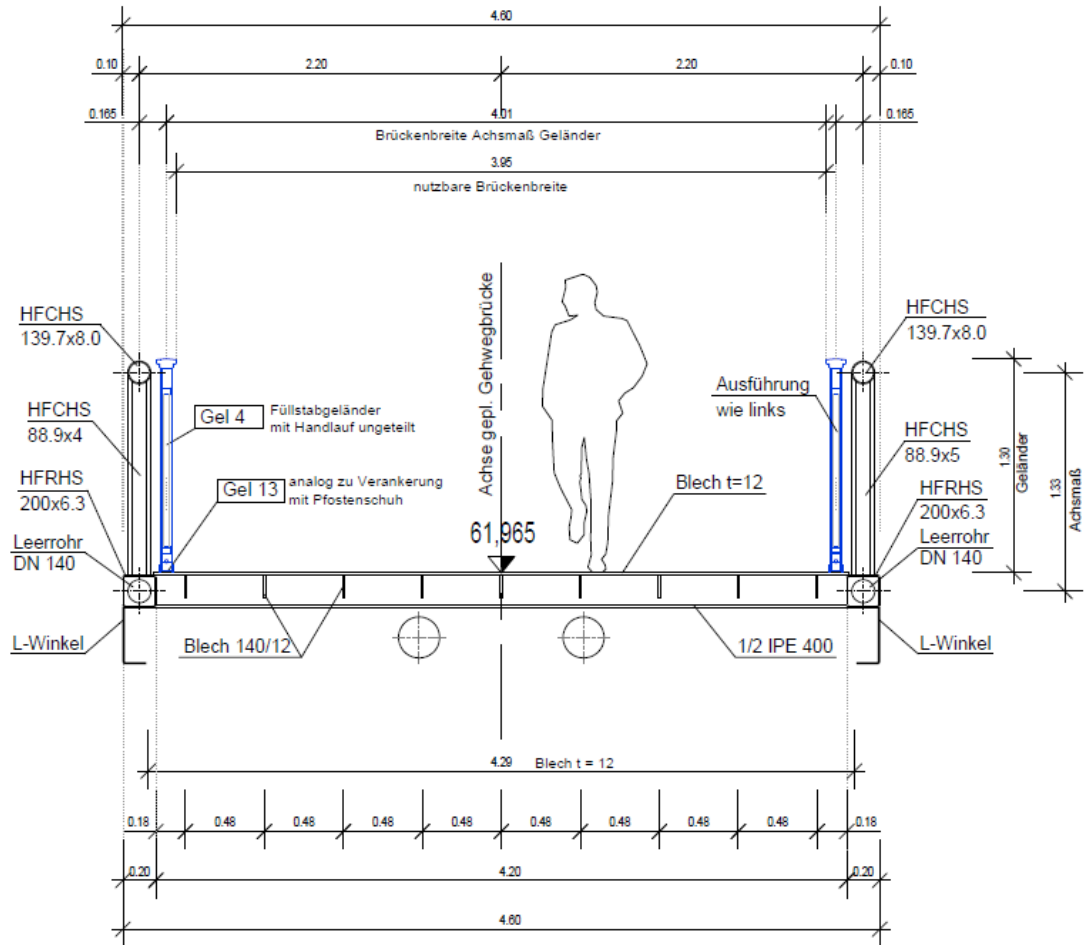
TOP 10

Bauvorhaben im Stadtgebiet Planung und Neubau von Radwegebrücken

BW 8 Wittenberger Str. / Seseke



Regelquerschnitt D-D M. 1:25



An dem vorhandenen Bauwerk 08 wurden 2016 bei einer durchgeführten Hauptprüfung statisch relevante Mängel, insbesondere im Überbau des Bauwerkes, festgestellt. Eine Sanierung ist nicht wirtschaftlich.

Technische Angaben zum Neubau

Neue Brücke als Stahlbogenbrücke, an gleicher Stelle in der Länge mit ähnlichen Maßen

Länge: ca. 13,00 m

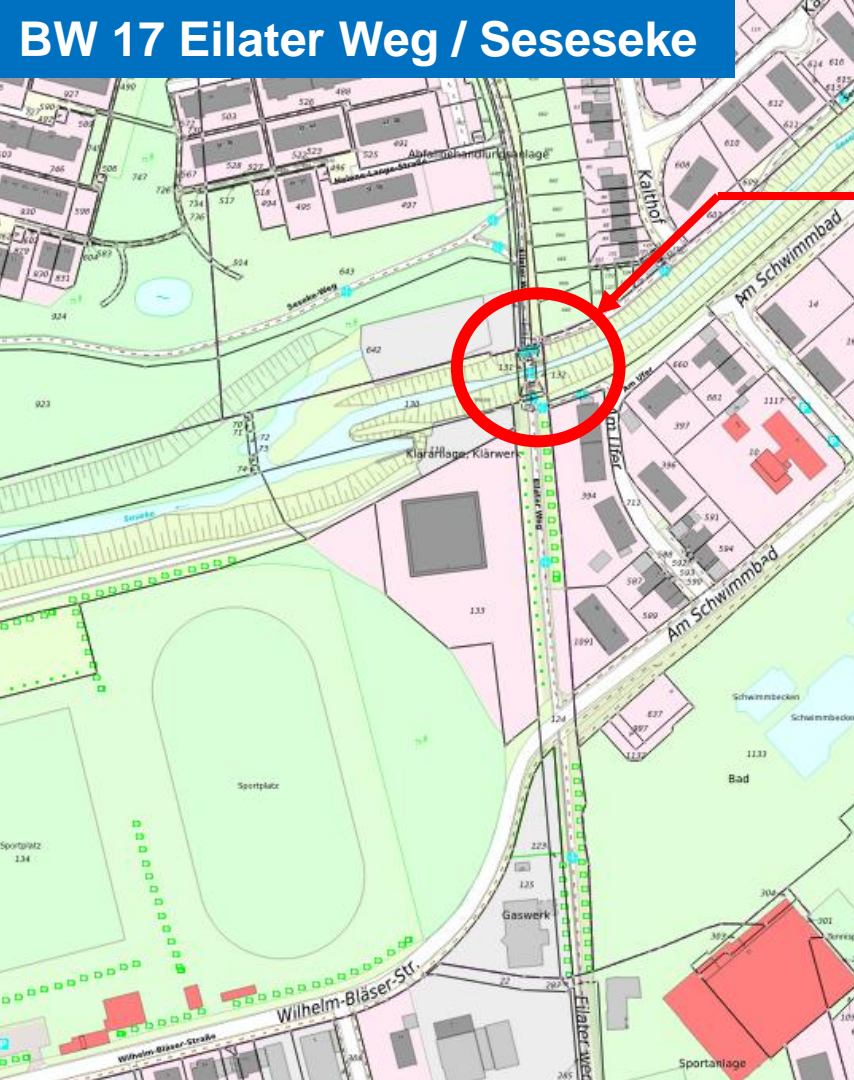
Lichte Breite: 3,95 m

Barrierefreiheit

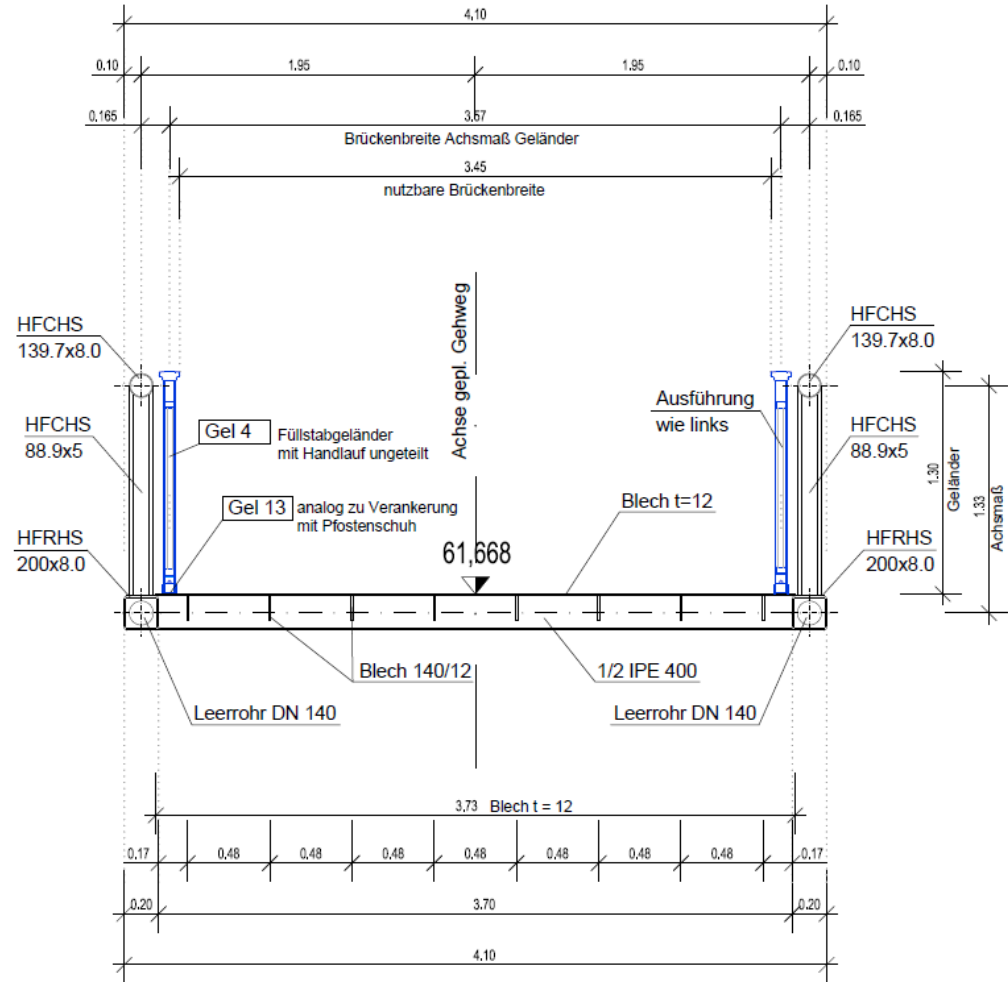
Bei der Planung werden die Elemente, entsprechend der Vorgaben der aktuellen RAST, berücksichtigt.

- Niveaugleicher Brückenübergang
- griffiger Bodenbelag
- Behindertengerechte Steigung
- Beidseitige Geländer

BW 17 Eilater Weg / Seseseke



Regelquerschnitt D-D M. 1:25



An dem vorhandenen Bauwerk 17 wurden 2016 bei einer durchgeführten Hauptprüfung statisch relevante Mängel, insbesondere am Überbau des Bauwerkes, festgestellt. Eine Sanierung ist nicht wirtschaftlich.

Technische Angaben zum Neubau

Neue Brücke als Stahlbogenbrücke, an gleicher Stelle in der Länge mit ähnlichen Maßen

Länge: ca. 13,00 m

Lichte Breite: 3,45 m

Barrierefreiheit

Bei der Planung werden die Elemente, entsprechend der Vorgaben der aktuellen RAST, berücksichtigt.

- Niveaugleicher Brückenübergang
- griffiger Bodenbelag
- Behindertengerechte Steigung
- Beidseitige Geländer

TOP 10 Bauvorhaben im Stadtgebiet Parkhaus am Bahnhof

Parkhaus am Bahnhof, Kamen

Ingenieurleistung Betonsanierung

Instandsetzungsvarianten & Lösungsmöglichkeiten für Hoesch-Additiv-Decken

17.12.2025



1



Ist-Zustand / Schadensbild
Lineare Schädigung am Blech (Rissbereich)



1

Ist-Zustand / Schadensbild
Großflächige Schädigung (unter dem Freideck)



1

Ist-Zustand / Schadensbild

Rissbild Freideck



1

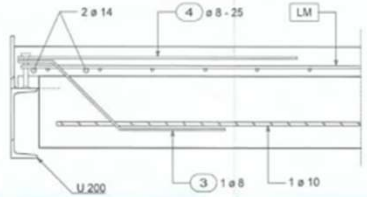
Ist-Zustand / Schadensbild
Lokale Feuchte-/Korrosionsschäden



Stemmstelle 1
Bild-1 bis 5

Das Trapezblech wurde unterhalb der Freidecke Ebene 8 seitlich der Rippe ca. auf einer Breite von 20 cm und einer Höhe von 10 cm mit einer Flex aufgeschnitten. Oberhalb der Betonfläche am Steg ist eine starke Anhaftung der Wandung des Korrosionsgeschädigten Bleches zu erkennen. An der aufgeschnittenen Trapezblechteil konnten deutlich Korrosion und stellenweise Lochfrassbildungen festgestellt werden.

SCHNITT F-F
M= 1: 5




Stemmstelle an der Rippe in der Freidecke Ebene 8. Die Pos. 3 gemäß der vorliegenden Bewehrungsplan wurde freigelegt. Es handelt sich hier um ein Bewehrungsstahl mit der Stahlgüte BST 500 S mit einem Ø 8 mm wie im Plan angegeben.

Augenscheinlich ist ein Korrodieren oder Lochfrassbildung der Aufhängebewehrung nicht erkennbar.

Pos. 3 - Ø 8

Bildaufnahmen 02.04.2025



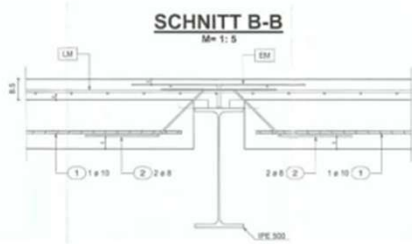
Ist-Zustand / Schadensbild

Bauteilöffnungen (Ingenieurbüro Assmann)

Stemmstelle 4
Bild-16 bis 19

Das Trapezblech war bereits unterhalb der Freideckebene 8 im Bereich zwischen den Rippen auf einer Breite von ca. 20 cm und einer Tiefe von 15 cm aufgeschnitten. An der Oberfläche der Deckenunterseite ist eine Anhaftung der Wandung des Korrosionsgeschädigten Bleches zu erkennen. An dem Trapezblech der additiven Decke konnten deutliche Korrosion und stellenweise Lochfrassbildungen festgestellt werden.


SCHNITT B-B
M= 1:5



Stemmstelle an der Unterseite der Freideckebene 8. Die Pos. LM (Listenmatte) gemäß dem vorliegenden Bewehrungsplan wurde freigelegt. Es handelt sich hier um einen Bewehrungsstahl mit der Stahlgüte BST 500 M mit einem $\text{\O} 6$ mm wie im Plan angegeben.

Augenscheinlich ist ein Korrodieren oder Lochfrassbildung der Mattenbewehrung nicht erkennbar.

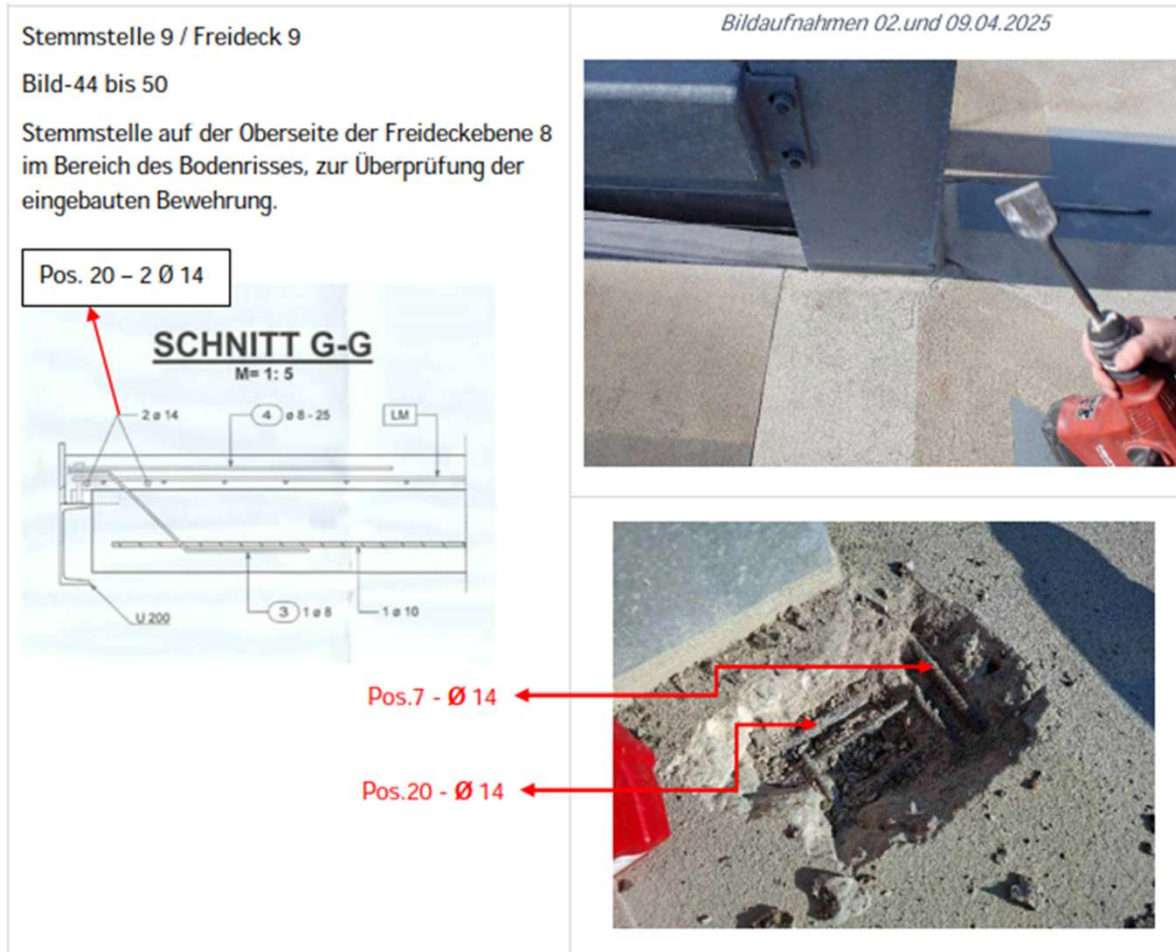
Pos. LM $\text{\O} 6$ # (Listenmatte)



Bildaufnahmen 02.04.2025

Ist-Zustand / Schadensbild

Bauteilöffnungen (Ingenieurbüro Assmann)



Instandsetzungsalternativen

- **Verstärkung mit Stahlträgern**
- **Blechaustausch & ggfs. Betonersatz**
- **Verstärkung durch Carbonbeton (als Blechersatz)**
- **Kathodischer Korrosionsschutz (Pilotprojekt)**
- **Verstärkung durch Kleben von Ersatzblechen (Forschung)**

2

Möglichkeiten zur Instandsetzung Verstärkung mit Stahlträgern



TOP 11 Mitteilungen der Verwaltung und Anfragen

TOP 11

Mitteilungen der Verwaltung und Anfragen Anzahl Sitzungstermine 2026

29.01.2026

12.03.2026

23.04.2026

28.05.2026

16.07.2026

15.10.2026

03.12.2026

TOP 11

Mitteilungen der Verwaltung und Anfragen
Planungsserver – Informationen über laufende und
abgeschlossene Bauleitplanverfahren

<https://www.o-sp.de/kamen/start>

VIELEN DANK FÜR IHRE
AUFMERKSAMKEIT.